

# FEUERWEHR einsatz: nrw



Leinenstadt  
Bielefeld



Dritter Halt:  
Ostwestfalen-Lippe



Teilnehmerrekord:  
75 Fahrzeuge



# **Netzwerk**

## **„Fachforum Feuerwehrgeschichte“**

**Symposium Handdruckspritzenwettbewerbe  
7. Juli 2018 beim VdF NRW in Wuppertal**

**Fachforum Feuerwehrgeschichte des VdF NRW  
24. + 25. November 2018 in Frechen**

**4. Feuerwehr-Tauschbörse des VdF NRW  
17. März 2019 beim VdF NRW in Wuppertal**

**Fachforum Feuerwehrgeschichte des VdF NRW  
23. + 24. November 2019 in Heiligenhaus**

**4. Oldtimer-Sternfahrt des VdF NRW  
2020, Termin und Ort in Vorplanung**



## Liebe Kameradinnen und Kameraden, liebe Freunde,

die Feuerwehr ist eine große und vielseitige Familie, zu der auch die Freundinnen und Freunde der Feuerwehrgeschichte gehören – ganz gleich, ob sie selbst Feuerwehrleute sind oder nicht. Wohl gemerkt: Dies ist für den Verband der Feuerwehren in Nordrhein-Westfalen (VdF NRW) eine Selbstverständlichkeit. Denn wer sich um die Geschichte der Feuerwehr oder konkret um Feuerwehr-Oldtimer kümmert, der lebt nicht in der Vergangenheit, sondern pflegt unser aller Tradition und Entwicklung.

Ich freue mich daher sehr, dass wir die nunmehr dritte Oldtimer-Sternfahrt in Nordrhein-Westfalen erleben. Bei der Erstauflage waren wir uns noch nicht sicher, ob ausreichend Interesse an einer solchen Veranstaltung besteht. Doch wir wurden durch den hervorragenden Zuspruch schnell eines Besseren belehrt.

Ich danke daher all denen, die in Bielefeld und in unserem Verband und seiner Geschäftsstelle zum Gelingen der Sternfahrt beitragen. Denjenigen, die aus allen Himmelsrichtungen in den Ravensberger Park anfahren, wünsche ich nicht nur eine gute Hin- und Rückreise, sondern auch einen spannenden Fachaustausch und viele staunende Gesichter, deren Begeisterung ein Stück weit Lohn für die harte Arbeit ist, die der Unterhalt eines historischen Fahrzeugs bedeutet.

Nicht zuletzt möge dieses große Event dazu beitragen, das Augenmerk der Bevölkerung einmal mehr auf die Feuerwehr und ihre Bedeutung für das öffentliche Leben zu lenken und unseren Gastgebern in Bielefeld ein schönes Echo auf ihre Mühen zu bescheren.

Allzeit gute Fahrt!

Dr. iur. Jan Heinisch  
Vorsitzender des VdF NRW

## INHALT

### GRUSSWÖRTE

Grußwort des Vorsitzenden des VdF NRW	1
Grußwort des Fachberaters Feuerwehrgeschichte	2
Grußwort des Bürgermeisters	3

### DER GASTGEBER

Leinenstadt Bielefeld	3
Feuerwehr Bielefeld	4

### 3. OLDTIMER-STERNFART DES VdF NRW

Zeitplan und Einteilung	7
Fahrstrecke Korso	9
Teilnehmer	10
Grundsätzliche Hinweise	14
Hotels und Entfernungen	15
Nutzung der Bielefelder Stadtbahn	16

## Wir bedanken uns...

Die Teilnahme-Plaketten wurden hergestellt bei der Firma



Mittlerweile zum Inventar zählen wir auch unseren Haus- und Hof-Fotografen **Jürgen Truckenmüller**  
[www.truckenmueller.de](http://www.truckenmueller.de) | [facebook.de](https://facebook.de/truckenmueller.de) | [truckenmueller.de](https://truckenmueller.de)

**Titelseite** Bielefelder Fahrzeuge bei der 2. Oldtimer-Sternfahrt  
**Foto** Jürgen Truckenmüller



### **Sehr geehrte Feuerwehr-Oldtimerfreunde, werte Feuerwehrhistoriker, liebe Kameradinnen und Kameraden, verehrte Gäste,**

nach zwei sehr erfolgreichen Oldtimer-Sternfahrten – 2013 in Heiligenhaus und 2015 in Bergisch Gladbach – haben wir es gemeinsam mit der Feuerwehr Bielefeld geschafft, vom 11. bis zum 13. Mai 2018 die dritte Auflage der Oldtimer-Sternfahrt des VdF NRW vorzubereiten.

Damit ist für die Feuerwehroldtimerfreunde eine kontinuierliche Veranstaltungsreihe unter dem Dach des Verbandes der Feuerwehren in Nordrhein-Westfalen zur Realität geworden. Auch für die Jahre 2020 und 2022 möchten wir diese Veranstaltung in gewohntem Rahmen weiterführen. Ganz nach der Philosophie unserer Verbandsarbeit bieten wir durch diese Oldtimer-Sternfahrten dem Personenkreis, welcher unsere „alte Feuerwehrtechnik“ pflegt, eine Plattform, ihr Hobby darzustellen. Aber auch das „Netzwerken“ und der Erfahrungsaustausch in diesem Teil der Feuerwehrszene ist uns, als Verantwortliche des VdF NRW, wichtig. Dazu kann ich als Fachberater aus dem vergangenen Jahr so viele Beispiele anführen, dass man darüber ein eigenes Buch schreiben könnte:

Eine Felge trat unkompliziert die Reise von Bielefeld nach Köln an, um dort auf einem frisch restaurierten Fahrzeug ein neues Leben zu beginnen. Eine Oldtimersammlung in Köln wurde aufgelöst und ein Fahrzeug daraus genutzt, um die Restaurierung eines alten Tanklöschfahrzeuges bei der Feuerwehr Neuss zu ermöglichen. Ein Feuerwehrmuseum in Norddeutschland wurde aufgelöst und mehr als 40 Fahrzeuge fanden in ganz Deutschland neue Besitzer. Fast die Hälfte davon, aufgrund der guten Netzwerke innerhalb des VdF NRW, in unserem Bundesland. Ersatzteilpolitik, die Hilfestellung bei der Restaurierung von Fahrzeugen und die Oldtimer-Zertifizierung nach den CTIF-Richtlinien sind nur einige Aspekte der notwendigen Arbeit, welche wir als Verband mit unterstützen. So werden wir es langfristig ermöglichen – mit hohem persönlichem Engagement – gemeinsam unsere „roten Riesen“ als historisches Kulturgut für die Nachwelt zu erhalten.

Als Verband distanzieren wir uns ausdrücklich davon, ausrangierte Feuerwehrfahrzeuge als Werbeträger außerhalb der Feuerwehrarbeit zu missbrauchen. Alte Feuerwehrtechnik darf nicht zum Wahlkampf helfer oder zu Kassenschlagern von Brau-

ereien oder Nachtlokalen umfunktioniert werden. Diese Form der öffentlichen Außendarstellung wirft leider einen kleinen Schatten auf unsere solide Feuerwehraktivität in diesem Umfeld.

Mein Dank gilt allen Teilnehmern dieser Sternfahrt, verbunden mit dem Wunsch, alle Fahrzeuge unfallfrei über das Wochenende zu bringen. Aber was wäre der Fachberater ohne die Unterstützer bei der Vorbereitung und Durchführung solch einer Veranstaltung. Deshalb gilt mein ganz persönlicher Dank zum einen der Geschäftsstelle des VdF NRW, welche die Organisation dieser Sternfahrt hervorragend begleitet und durchgeführt hat. Zum anderen bedanke ich mich ganz herzlich bei der Stadt und Feuerwehr Bielefeld unter der Veranstaltungsleitung meines Freundes Heinz Hermann Zöllner. Er ist nicht nur der stellvertretende Fachberater für die Feuerwehrgeschichte des VdF NRW, sondern als aktiver Sternfahrer ein absoluter Kenner der Oldtimerszene. Unter seiner Führung genießen wir gemeinsam ein umfangreiches Programm im Ravensberger Park in Bielefeld.

Ich persönlich freue mich auf ein erfolgreiches Wochenende in Bielefeld mit guten Gesprächen und einem Fahrzeugkorso, der am Sonntag hoffentlich durch viele begeisterte Zuschauer zu einem vollen Erfolg wird.

*Bernd Klaedtke*

*Bernd Klaedtke  
Fachberater Feuerwehrgeschichte des VdF NRW*



### Grüßwort des Oberbürgermeisters der Stadt Bielefeld

Es sind die Menschen, die die Feuerwehren zu etwas ganz Besonderem machen. Unverzichtbar für uns alle. Und es ist die Ausrüstung, die dort unterstützt, wo es notwendig ist. Denn neben ihrem Wissen und Können sind die Feuerwehrleute auf gute Technik angewiesen, um die vielfältigen Aufgaben, die sich ihnen heute stellen, schnell, sicher und gut erfüllen zu können. Um in jeder Situation helfen zu können.

Fahrzeuge und mitgeführte Gerätschaften machen die Feuerwehren in der heutigen Zeit erst einsatz- und leistungsfähig. Die Zeiten, in denen die Kameradinnen und Kameraden ausschließlich für die Brandbekämpfung da waren, sind lange vorbei. Die Feuerwehr ist in den letzten Jahrzehnten zu einer universellen Hilfs- und Rettungstruppe geworden.

Diese Entwicklung nachzuvollziehen, ist mehr als spannend. Es ist auch eine echte „Zeitreise“ durch die Geschichte der technischen Möglichkeiten. Besonders eindrucksvoll wird dies an den Fahrzeugen deutlich: echte Feuerwehr-Veteranen, denen man ihr Alter durchaus ansieht, aber dank guter Pflege (und einer Menge Feuerwehr-Leidenschaft) in einem erstklassigen Zustand sind. Davon persönlich überzeugen können sich kleine und große Feuerwehr-Fans (und solche, die es noch werden wollen) im Rahmen einer Sternfahrt der NRW-Feuerwehren am 12. und 13. Mai 2018 im Bielefelder Ravensberger Park.

Eine Veranstaltung dieser Größenordnung auf die Beine zu stellen ist für alle Beteiligten immer wieder eine Herausforderung. Herzlich möchte ich mich daher bei allen Akteuren, Partnern und Unterstützern für das gezeigte Engagement bedanken. Schön, dass das Ziel der erst dritten Feuerwehrsternfahrt der Verbandes der Feuerwehren NRW in OstWestfalenLippe liegt. Herzlich willkommen in Bielefeld!

*Pit Clausen*

Pit Clausen  
Oberbürgermeister

# LEINENSTADT BIELEFELD

Die Stadt Bielefeld ist mit rund 330.000 Einwohnern die größte Stadt im Regierungsbezirk Detmold in Ostwestfalen-Lippe und über ihre Grenzen hinaus als die Leinenstadt bekannt. Heute ist die Stadt vor allem Standort der Universität, der Nahrungsmittelindustrie, der Druck- und Bekleidungsindustrie und des Maschinenbaus. Überregional bekannt sind Dr. Oetker KG, Miele, Gildemeister, die von Bodelschwinghsche Stiftung in Bethel, das Bielefelder Theater und dem Fußballverein Arminia Bielefeld mit der Alm.



Foto: Stadt Bielefeld



# FEUERWEHR BIELEFELD

Die Amtsleitung der Feuerwehr Bielefeld setzt sich wie folgt zusammen:

- Amtsleiter: Leitender Branddirektor Rainer Kleibrink,
- 1. Stellvertretender Amtsleiter: Branddirektor Bernd Heißenberg,
- 2. Stellvertretender Amtsleiter: Oberbrandrat Hans-Dieter Mühlenweg.

Die Berufsfeuerwehr Bielefeld beschäftigt in drei Wachabteilungen an vier Standorten 256 Mitarbeiter: 32 Mitarbeitende in der Leitstelle an der Hauptfeuerwache und 27 Mitarbeitende im Führungsdienst für die Bereiche Brandschutz und Rettungsdienst. Hinzu kommen die Verwaltungsabteilung, der Zivil- und Katastrophenschutz, die Einsatzvorbereitung, die Technikabteilung, der Vorbeugende Brandschutz und die Ausbildungsabteilung. Insgesamt beschäftigt die Feuerwehr Bielefeld 357 Mitarbeiterinnen und Mitarbeiter. Hinzu kommen 864 freiwillige Feuerwehrfrauen und -männer in 28 Löschabteilungen. Sie führen zusammen mit der Berufsfeuerwehr den Brandschutz sowie die Technische Hilfeleistung durch. Komplettiert wird die Freiwillige Feuerwehr durch vier Abteilungen der Jugendfeuerwehr, die Feuerwehr-Puppenbühne, den Verpflegungszug, die Fernmeldegruppe und den Feuerwehrmusikzug sowie unsere Sondereinheiten im Bereich chemische Gefahrenabwehr.

Der Rettungsdienst der Stadt Bielefeld wird von der Berufsfeuerwehr an vier Feuer- und Rettungswachen erbracht. Hinzu kommen der Luftrettungsstandort „Christoph 13“ am Klinikum Bielefeld Rosenhöhe, die Notarzt-Station am städtischen Klinikum Bielefeld-Mitte sowie die fünf Rettungswachen der Hilfsorganisationen (ASB, JUH, DRK sowie zwei private Anbieter).

Der Sitz der Hauptfeuerwache befindet sich Am Stadtholz 18. Neben dem Löschzug mit Einsatzleitwagen, den zwei Hilfeleistungslöschfahrzeugen, der Drehleiter und dem Rettungswagen sind an der Hauptwache die Sonderfahrzeuge und Rüstfahrzeuge angesiedelt. Die zentrale Schlauchwerkstatt, die Schuhmacherwerkstatt, die Tischlerei, die Kleider- und Gerätekammer

## Die Feuerwehr Bielefeld (BF + FF inkl. KatS) besitzt insgesamt 218 Fahrzeuge und Anhängfahrzeuge – davon:

- 6 KdoW
- 3 ELW1
- 1 AB-ELW 2
- 49 (H)LF
- 19 TLF
- 8 DLK
- 8 RW
- 3 SW 2000
- 5 WLF mit insgesamt 11 Abrollbehältern
- 26 MTF sonstige Fahrzeuge der Feuerwehr
- div. Gerätewagen (GW-Tier, GW-Öl-Wasser, GW-Multicar)
- div. Anhängfahrzeuge (FwA-P250, Puppenbühne, LuK, Ölbindemittel-Streuanhänger)
- 12 RTW
- 4 NKTW
- 4 NEF
- 1 Baby-NEF

Weitere Infos zur Feuerwehr Bielefeld unter [www.feuerwehr-bielefeld.de](http://www.feuerwehr-bielefeld.de)



befinden sich ebenfalls dort. Zudem ist auf dem Boden des Technikgebäudes das Feuerwehr-Museum Bielefeld untergebracht. Die Fahrschule der Feuerwehr Bielefeld mit zwei Fahrlehrern und dem Ausbildungsfahrzeug (WLF mit Anhänger) befindet sich ebenfalls auf der Hauptfeuerwache.

Die Feuer- und Rettungswache Süd ist aus der ehemaligen Kreisfeuerwehrzentrale Senne hervorgegangen. 1970 wurde nach der Gebietsreform aus der kreisangehörigen Stadt Bielefeld die kreisfreie Stadt Bielefeld. Aus der Kreisfeuerwehrzentrale entstand die Feuer- und Rettungswache Süd. Dort werden in der Atemschutzwerkstatt die Atemschutzgeräte aus dem Brandschutzbezirk Süd gewartet. Als weitere zentrale Werkstatt gehören auch die Hydraulikwerk- und Pneumatik-Werkstatt für die regelmäßige Überprüfung der hydraulischen Hebe- und Rettungsgeräte sowie die pneumatischen Hebe- und Dichtkissen. Hier werden ein HLF 20, eine Drehleiter, ein Gerätewagen sowie zwei Rettungstransportwagen und ein MTF vorgehalten.

Die Feuer- und Rettungswache West an der Babenhauser- Ecke Jöllenbecker Straße wurde zur Einhaltung der Hilfsfristen im Brandschutzbedarfsplan und dem Rettungsdienstbedarfsplan 1986 errichtet. Dort findet die zentrale Ausbildung der Berufs- und der Freiwilligen Feuerwehr statt. Neben der Atemschutzübungsstrecke, dem Saugschacht für die Maschinistenausbildung, dem Schacht für Grubenrettung und dem Übungshaus für Anleiterübungen sowie Übungen zur Personenrettung mit Absturzsicherung ist auch der B1-Grundausbildungslehrgang

mit Auszubildenden aus Bielefeld und anderen Feuerwehren aus OWL auf der Feuer- und Rettungswache West räumlich angebunden. Für die Wachabteilung stehen ein HLF 20, eine Drehleiter, ein Gerätewagen sowie zwei RTW und ein MTF zur Verfügung sowie für die Ausbildungsabteilung zwei HLF, ein RW sowie der Baumbiege-Simulator für die weiterführende Motorsägen-Ausbildung.

Die Feuer- und Rettungswache Nord ist mit der zentralen Atemschutz- und Feuerlöscher-Werkstatt an der Herforder Straße die jüngste Feuer- und Rettungswache. Dort befindet sich auch die Ersatzleitstelle als Rückfallebene der Hauptfeuerwache. Als Fahrzeuge sind hier ein HLF 20, eine Drehleiter, zwei Rettungswagen und das Wechselladerfahrzeug mit dem AB-Dekon-V der Stadt Bielefeld und ein MTF dort untergebracht.

Die Zuordnung der Freiwilligen Feuerwehr erfolgt über die drei Brandschutzbezirke Ost, Süd und West.

- Zum Brandschutzbezirk Ost gehören die Löscharteilungen: Altenhagen, Brake, Gadderbaum-Bethel, Heepen, Lämmershagen, Milse, Mitte, Ost, Sieker und Ubbedissen.
- Zum Brandschutzbezirk Süd zählen die Löscharteilungen Brackwede, Eckardtshiem, Kupferhammer, Quelle, Senne, Sennestadt und Ummeln.
- Dem Brandschutzbezirk West sind die Löscharteilungen Babenhausen, Gellershagen, Großdornberg, Hoberge-Uerentrupp, Jöllenbeck, Niederdornberg-Deppendorf, Schildesche, Theesen, Vilsendorf und die Löscharteilung West zugeordnet.



# Feuerwehr-Sternfahrt

Oldtimer hautnah erleben.

## Programm

**Samstag, 12.05.2018**  
Ravensberger Park

- ab 09:00 Uhr **Fahrzeugausstellung**
- ab 09:00 Uhr **Betrieb der Dampfdruckspritze**
- ab 12:00 Uhr **Fahrzeugzertifizierung nach den Richtlinien für Feuerwehr-Oldtimer des CTIF**
- 13:00 Uhr **Hakenleitersteigen am Übungsturm**
- 14:00 Uhr **Historische Übung mit Handdruckspritze**
- 15:00 Uhr **Vorführung Wasserförderung mit historischen Fahrzeugen**
- 16:00 Uhr **Vorführung Löschangriff mit historischen Fahrzeugen**
- 17:00 Uhr **Vorführung Technische Hilfe mit historischen Fahrzeugen**

**Sonntag, 13.05.2018**  
Ravensberger Park

- ab 09:00 Uhr **Fahrzeugausstellung**
- 11:00 Uhr **Historischer Löschangriff mit Handdruckspritze**
- 11:30 Uhr **Konzert Feuerwehr-Musikzug der Stadt Bielefeld**
- 13:00 Uhr **Vorführung Löschangriff mit historischen Fahrzeugen**
- 14:00 Uhr **Hakenleitersteigen am Übungsturm**
- 15:00 Uhr **Siegerehrung**
- 15:30 Uhr **Ausfahrt zum Fahrzeugkorso**





# ZEITPLAN UND EINTEILUNG

## Freitag, 11.05.2018

- 16:00 – 19:00 Uhr Sammeln der Fahrzeuge im Bereitstellungsraum „moBiel“  
Transfer zu den Hotels  
(Gelände ist bewacht)  
*Nur im genannten Zeitfenster ist ein Transfer zu den Hotels gewährleistet.*

## Samstag, 12.05.2018

- 07:00 – 10:00 Uhr Sammeln der restlichen Fahrzeuge im Bereitstellungsraum „moBiel“
- 07:45 – 10:30 Uhr Fahrten zur Fotokulisse „Ringlokschuppen“ und Shooting am Ort
- 08:00 – 10:40 Uhr Gemeinsame Einfahrt in den Ravensberger Park (in Marschblöcken) und Platzierung der Fahrzeuge
- 08:00 – 18:00 Uhr Ausstellung der Fahrzeuge und der mitgebrachten Geräte  
*Siehe auch Parallel-Programm der Feuerwehr Bielefeld*
- 18:00 – 19:00 Uhr Verlegung der Fahrzeuge in den Bereitstellungsraum „moBiel“  
(Gelände ist bewacht)
- 19:00 – 23:00 Uhr Blaulichtabend (Feuerwache West)  
*Nur für geladene Gäste – Keine öffentliche Veranstaltung!*

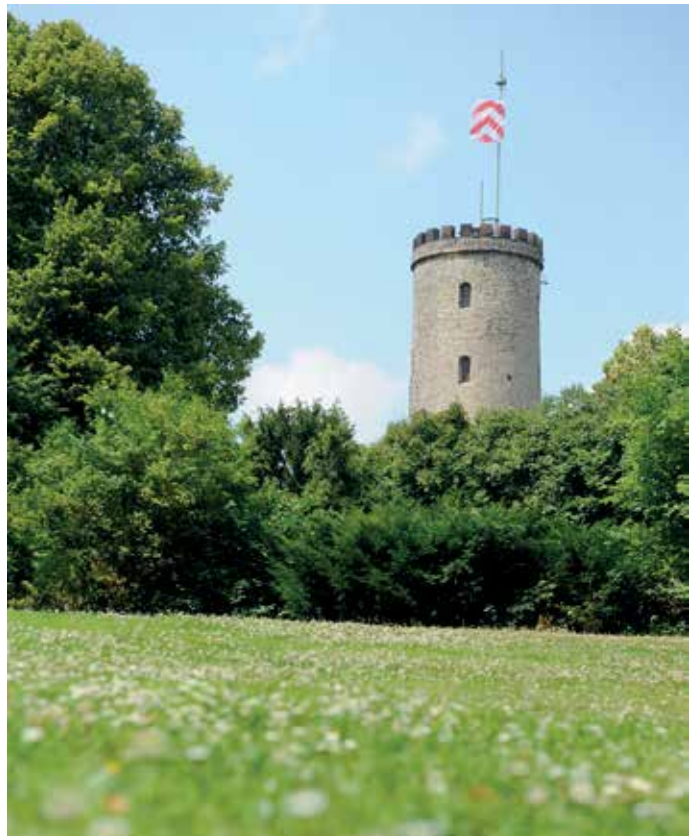
*Am Samstagvormittag läuft ein Parallelbetrieb mehrerer Programmpunkte in der klassischen Reihenfolge: Eintreffen im Bereitstellungsraum + Registratur → Fahrt zum Fotopunkt → Fahrt vom Fotopunkt in den Ravensberger Park. Geplante letzte Ankunft im Ravensberger Park um 10:40 Uhr.*

*Für die Rückverlegung in den Bereitstellungsraum Fahrzeuge bitte ab 17:45 Uhr besetzt halten.*

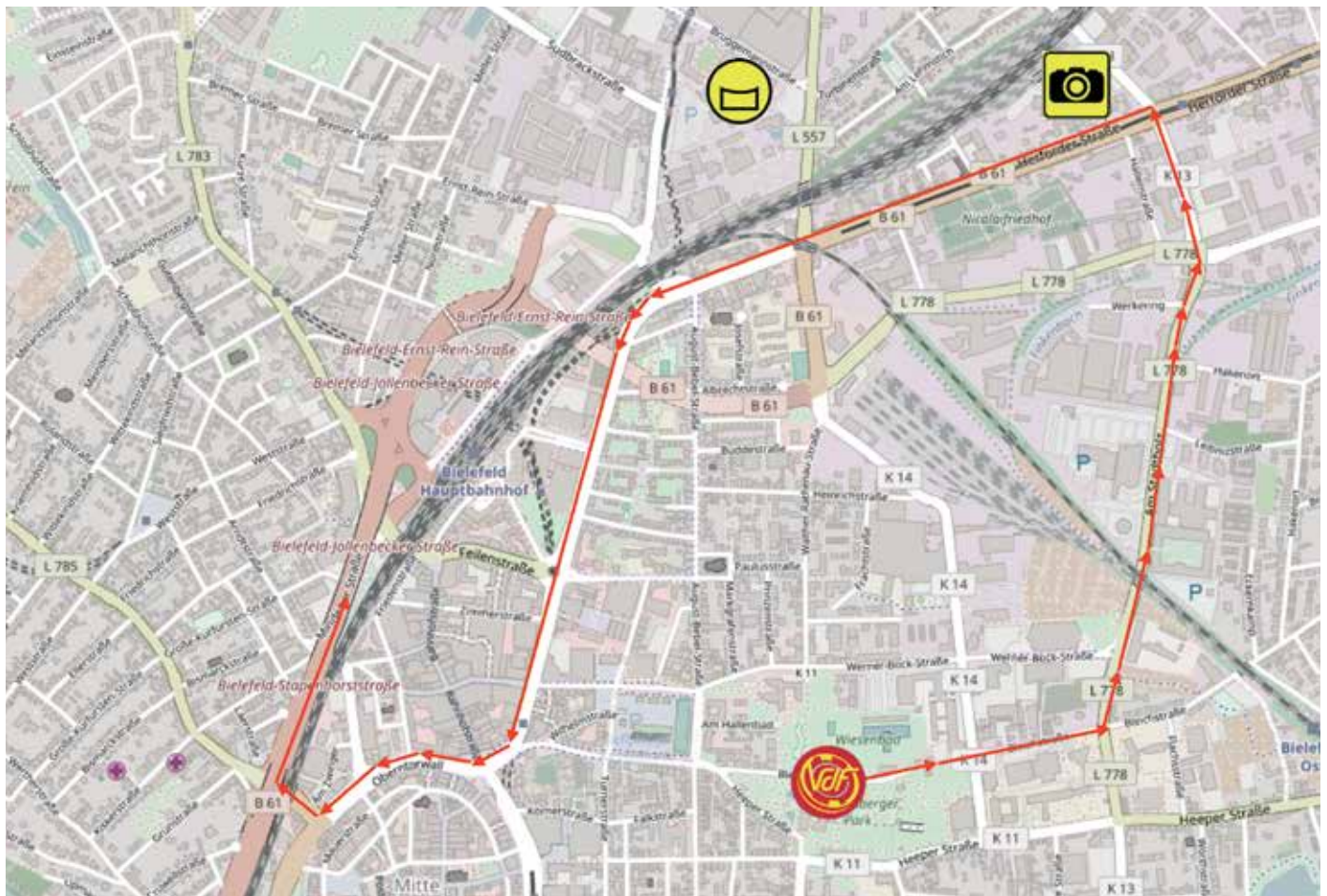
## Sonntag, 13.05.2018

- 09:00 – 15:00 Uhr Ausstellung der Fahrzeuge und der mitgebrachten Geräte  
*Siehe auch Parallel-Programm der Feuerwehr Bielefeld*
- 15:00 – 15:20 Uhr Ansprache durch einen Verbandsvertreter, Verabschiedung der Teilnehmer
- 15:20 Uhr Gemeinsame Ausfahrt aus dem Park (in Marschblöcken) – Veranstaltungsende

*Eigenständige Anreise in den Ravensberger Park, späteste Ankunft dort um 09:00 Uhr. Fahrzeuge und Ausstellungen bis spätestens 15:00 Uhr abmarschbereit machen.*



# LAGE, ANFAHRT UND FAHRSTRECKE



Quelle: Karte hergestellt aus OpenStreetMap-Daten | Lizenz: Open Database License (ODbl)

**Grundsätzlich gilt:** Alle Fahrzeuge fahren in den Bereitstellungsraum. Fahrten von dort zum Fotopunkt und (weiter von dort) zum Veranstaltungsgelände werden in Marschblöcken und mit entsprechenden Begleitfahrzeugen durchgeführt.

Um einen geordneten Ablauf zu gewährleisten, bitten die Veranstalter darum, hiervon nicht abzuweichen.

## Bereitstellungsraum

Stadtwerke Bielefeld GmbH „moBiel“  
Brüggemannstraße, 33611 Bielefeld  
**Betriebseinfahrt nutzen!**



## Fotopunkt

Ringlokschuppen Bielefeld  
Stadtheider Straße 11, 33609 Bielefeld



## Zufahrt nur aus südlicher Richtung

(Herforder Straße – Stadtheider Straße), da Großfahrzeuge sonst nicht um die Ecke in die Einfahrt kommen (Radius zu klein)

## Veranstaltungsgelände

Ravensberger Park  
Ravensberger Park 1, 33607 Bielefeld



## Fahrstrecke Korso



Vom Veranstaltungsgelände geht es rechts über die **Bleichstraße**. Dann links in die Straße **Am Stadtholz** vorbei an der Hauptfeuerwache. Anschließend an der Kreuzung **Herforder Straße** links abbiegen, über den **Willy-Brand-Platz** zum **Jahnplatz**. Von der **Alfred-Bozi-Straße** rechts in die **Elsa-Brandström-Straße** Verlauf **Mindener Straße** abbiegen.

In der **Mindener Straße** befindet werden in Höhe der Einmündung **Große Kurfürstenstraße** die Marschblöcke verabschiedet und aufgelöst.

An der dann folgenden Kreuzung **Jöllenbecker Straße** haben die Sternfahrer die Wahl geradeaus auf den Ostwestfalendamm Richtung Detmold, Lage, Herford und die BAB 2 Fahrtrichtung Hannover aufzufahren oder links den Ostwestfalendamm zu unterqueren und dann rechts auf den Ostwestfalendamm Richtung Gütersloh und die Autobahnen A 33 Fahrtrichtung Paderborn oder Osnabrück und die A 2 Richtung Dortmund zu wählen.

## Notfallkontakte (Pannen, Verspätungen, Unfälle etc.)

### Feuerwehr Bielefeld

Fr. 15 – 20 Uhr, Sa. 7 – 10 Uhr, So. 8 – 10 Uhr | **01522 2902167**

### VdF NRW

Fr. 15 – 20 Uhr, Sa. 7 – 19 Uhr, So. 8 – 17 Uhr | **0160 4990872**

Startnr.	Fahrzeug	Name
01-10-01	Vorfahrwagen	Zawadke
01-10-02	KdoW	Ollig
01-10-03	KdoW	Schlautmann
01-11-01	ELW1	Köppert
01-11-02	ELW1	Fw-Museum Kirchlengern
01-11-03	ELW1	Bollermann
01-47-01	TSF	Müller
01-47-02	TSF	VdF NRW
01-47-03	TSF	Hist. Feuerwehr Schwarzenmoor
01-49-01	KLF-A	Lehmann
02-21-01	TLF 8/18	Ruland
02-21-02	TLF 8/18	Blanke
02-23-01	TLF 15/54	Zöllner
02-23-02	TLF 16	Fw Verl
02-23-03	TLF 16	Fw Menden
02-23-04	TLF 16	Alfes
02-23-05	TLF 16	Fw Halle (Westf.)
02-23-06	TLF 16/25	Landwehr
02-41-01	LF 8-TS	Fw Hövelhof
02-41-02	LF 8	Fw Sassenberg
02-41-03	LF 8	Vinke
02-41-04	LF 8	Schwarm
02-41-05	LF 8	Fw-Museum Heiligenhaus
02-41-06	LF 8-TS	Glingener
02-41-07	LF 8	Roth
02-45-01	LF 16-TS	Vinke
02-45-02	LF 16-TS	Fw Gronau
02-45-03	LF 16-TS	Fw Menden
02-61-01	SW 1000	Hist. Feuerwehr Schwarzenmoor
03-21-01	TLF 8/18 S	Trachternach
03-23-01	TLF 16/25	Delahaye
03-23-02	TLF 16/25	Müller
03-27-01	TroTLF 16	Detering
03-33-01	DL 30	Lohmann
03-33-02	DL 30 h	Sobbe
03-45-01	LF 16-TS	Hellweg
03-45-02	LF 16-TS	Lohmann
03-55-01	RW-Öl	Brinkkötter
03-74-01	LKW	Rostin

Startnr.	Fahrzeug	Name
04-23-01	TLF 15/50	Fw Köln
04-23-02	TLF 16	Fw Frechen
04-23-03	TLF 16	Ebert
04-23-04	TLF 16/24	Windt
04-23-05	TLF 15/54	Aschauer-Hundt
04-32-01	DL 18 h	Hellweg
04-32-02	DL 25 + 2	Fw-Museum Kirchlengern
04-33-01	DL 30 h	Fw Neu-Isenburg
04-44-01	LF 16	Fw Neu-Isenburg
04-44-02	LF 16	Fw Münster
04-45-01	LF 16-TS	Kleemeier
04-45-02	LF 16-TS	Zarnitz
04-52-01	GW 2	Brinkkötter
05-10-01	Fukow	Knauf
05-10-02	Fukow	Seebröcker
05-10-03	Fukow	Dehne
05-14-01	FüKW-TEL	Wild
05-21-01	TLF 8 (LS)	Mennen
05-21-02	TLF 8 (LS)	Kemmener
05-21-03	TLF 8 (LS)	Lohmann
05-23-01	TLF 16 (LS)	Mennen
05-45-01	LF 16-TS	Schmidt
05-45-02	LF 16-TS (LS)	Dehne
05-45-03	LF 16-TS (LS)	Fw Münster
05-51-01	RW 1	Bohnen
05-62-01	SKW (LS)	Dehne
05-92-01	ABC-ErkKW	Fw Münster
06-19-01	MTF	Quante
06-41-01	LF 8	Fw-Museum Heiligenhaus
06-41-02	LF 8-TS	Winter
06-45-01	LF 16-TS 8	Lütgehetmann
06-82-01	NEF	Pöhler
06-83-01	RTW	Nixdorf
06-83-02	RTW	Nixdorf
07-41-01	LLG	Niehoff
07-46-01	KS 25	Knauf

# TEILNEHMERFAHRZEUGE

Startnummer 01-10-01  
 Fahrzeug Vorfahrwagen  
 Hersteller Bayerische Motorenwerke  
 Typ 501 2.1  
 Baujahr 1964  
 Eigentümer Zawadke, Pastetten (BY)



Startnummer 01-47-03  
 Fahrzeug TSF  
 Hersteller Fordwerke  
 Typ Transit  
 Baujahr 1971  
 Eigentümer Hist. Fw Schwarzenmoor



Startnummer 01-10-02  
 Fahrzeug KdoW  
 Hersteller Bayerische Motorenwerke  
 Typ 520/4 (E12)  
 Baujahr 1978  
 Eigentümer Ollig, Pulheim



Startnummer 02-45-01  
 Fahrzeug LF 16-TS  
 Hersteller Daimler Benz  
 Typ 1222 F  
 Baujahr 1987  
 Eigentümer Vinke, Bielefeld



Startnummer 01-10-03  
 Fahrzeug KdoW  
 Hersteller Volkswagen  
 Typ Golf II (Typ 19E)  
 Baujahr 1990  
 Eigentümer Schlautmann, Ahlen



Startnummer 02-23-01  
 Fahrzeug TLF 15/54  
 Hersteller Daimler Benz  
 Typ L 3500  
 Baujahr 1953  
 Eigentümer Zöllner, Bielefeld



Startnummer 01-11-01  
 Fahrzeug ELW1  
 Hersteller Volkswagen  
 Typ 1303 „Käfer“  
 Baujahr 1972  
 Eigentümer Köppert, Leer (NI)



Startnummer 02-23-02  
 Fahrzeug TLF 16  
 Hersteller Daimler Benz  
 Typ LAF 311  
 Baujahr 1953  
 Eigentümer Feuerwehr Verl



Startnummer 01-11-02  
 Fahrzeug ELW1  
 Hersteller Volkswagen  
 Typ Transporter T3  
 Baujahr 1984  
 Eigentümer Fw-Museum Kirchlengern



Startnummer 02-23-03  
 Fahrzeug TLF 16  
 Hersteller Daimler Benz  
 Typ LAF 312  
 Baujahr 1956  
 Eigentümer Feuerwehr Menden



Startnummer 01-11-03  
 Fahrzeug ELW1  
 Hersteller Mercedes Benz  
 Typ W 124 TD  
 Baujahr 1991  
 Eigentümer Bollermann, Willebadessen



Startnummer 02-23-04  
 Fahrzeug TLF 16  
 Hersteller Daimler Benz  
 Typ 311  
 Baujahr 1958  
 Eigentümer Alfes, Dorsten



Startnummer 01-49-01  
 Fahrzeug KLF-A  
 Hersteller Chevrolet  
 Typ Suburban  
 Baujahr 1978  
 Eigentümer Lehmann, Niederkassel



Startnummer 02-23-05  
 Fahrzeug TLF 16  
 Hersteller Daimler Benz  
 Typ LAF 311/37  
 Baujahr 1959  
 Eigentümer Otyepka, Halle (Westf.)



Startnummer 01-47-01  
 Fahrzeug TSF  
 Hersteller Hanomag  
 Typ F 25  
 Baujahr 1970  
 Eigentümer Müller, Kempen



Startnummer 02-45-02  
 Fahrzeug LF 16-TS  
 Hersteller Daimler Benz  
 Typ LAF 1113  
 Baujahr 1968  
 Eigentümer Meyer, Gronau



Startnummer 01-47-02  
 Fahrzeug TSF  
 Hersteller Volkswagen  
 Typ LT 35  
 Baujahr 1986  
 Eigentümer VdF NRW e. V.



Startnummer 02-45-03  
 Fahrzeug LF 16-TS  
 Hersteller Daimler Benz  
 Typ LAF 1113 B  
 Baujahr 1975  
 Eigentümer Feuerwehr Menden



# TEILNEHMERFAHRZEUGE

Startnummer 02-41-01  
 Fahrzeug LF 8-TS  
 Hersteller Daimler Benz  
 Typ LAF 710  
 Baujahr 1966  
 Eigentümer Feuerwehr Hövelhof



Startnummer 02-61-01  
 Fahrzeug SW 1000  
 Hersteller Daimler Benz  
 Typ DB 508 D  
 Baujahr 1973  
 Eigentümer Hist. Fw Schwarzenmoor



Startnummer 02-23-06  
 Fahrzeug TLF 16/25  
 Hersteller Daimler Benz  
 Typ LAF 1113  
 Baujahr 1974  
 Eigentümer Feuerwehr Verl



Startnummer 02-21-02  
 Fahrzeug TLF 8/18  
 Hersteller Daimler Benz  
 Typ Unimog U 1300 L  
 Baujahr 1981  
 Eigentümer Feuerwehr Detmold



Startnummer 02-21-01  
 Fahrzeug TLF 8/18  
 Hersteller Daimler Benz  
 Typ LAF 911 B  
 Baujahr 1984  
 Eigentümer Ruland, Bergheim



Startnummer 03-33-01  
 Fahrzeug DL 30  
 Hersteller Klöckner-Humboldt-Deutz  
 Typ F Mercur  
 Baujahr 1966  
 Eigentümer Lohmann, Bielefeld



Startnummer 02-41-02  
 Fahrzeug LF 8  
 Hersteller Daimler Benz  
 Typ LF 408  
 Baujahr 1969  
 Eigentümer Borisch, Sassenberg



Startnummer 03-33-02  
 Fahrzeug DL 30 h  
 Hersteller Klöckner-Humboldt-Deutz  
 Typ F Magirus 150 D 11  
 Baujahr 1969  
 Eigentümer Sobbe, Ascheberg



Startnummer 02-41-03  
 Fahrzeug LF 8  
 Hersteller Daimler Benz  
 Typ LF 408  
 Baujahr 1972  
 Eigentümer Vinke, Bielefeld



Startnummer 03-45-01  
 Fahrzeug LF 16-TS  
 Hersteller Klöckner-Humboldt-Deutz  
 Typ F Mercur 150 A  
 Baujahr 1964  
 Eigentümer Hellweg, Bielefeld



Startnummer 02-41-04  
 Fahrzeug LF 8  
 Hersteller Daimler Benz  
 Typ LF 409  
 Baujahr 1980  
 Eigentümer Schwarm, Datteln



Startnummer 03-45-02  
 Fahrzeug LF 16-TS  
 Hersteller Klöckner-Humboldt-Deutz  
 Typ F 150 D 10  
 Baujahr 1967  
 Eigentümer Lohmann, Bielefeld



Startnummer 02-41-05  
 Fahrzeug LF 8  
 Hersteller Daimler Benz  
 Typ LF 508 D  
 Baujahr 1982  
 Eigentümer Fw-Museum Heiligenhaus



Startnummer 03-74-01  
 Fahrzeug LKW  
 Hersteller Klöckner-Humboldt-Deutz  
 Typ F 150 D 10  
 Baujahr 1967  
 Eigentümer Rostin, Bielefeld



Startnummer 02-41-06  
 Fahrzeug LF 8-TS  
 Hersteller Daimler Benz  
 Typ LF 408  
 Baujahr 1969  
 Eigentümer Glingener, Herdecke



Startnummer 03-55-01  
 Fahrzeug RW-Öl  
 Hersteller Klöckner-Humboldt-Deutz  
 Typ F 150 D 11  
 Baujahr 1966  
 Eigentümer Brinkkötter, Ahlen (Westf.)



Startnummer 02-41-07  
 Fahrzeug LF 8  
 Hersteller Daimler Benz  
 Typ L 319  
 Baujahr 1966  
 Eigentümer Roth, Bückeberg



Startnummer 03-27-01  
 Fahrzeug TroTLF 16  
 Hersteller Klöckner-Humboldt-Deutz  
 Typ F 150 D 11 A  
 Baujahr 1967  
 Eigentümer Detering, Bielefeld



# TEILNEHMERFAHRZEUGE

Startnummer 03-23-01  
 Fahrzeug TLF 16/25  
 Hersteller Klöckner-Humboldt-Deutz  
 Typ F 192 D 11  
 Baujahr 1980  
 Eigentümer Delahaye, Übach-Palenberg



Startnummer 04-45-01  
 Fahrzeug LF 16-TS  
 Hersteller Klöckner-Humboldt-Deutz  
 Typ F Mercur  
 Baujahr 1960  
 Eigentümer Fw-Museum Kirchlengern



Startnummer 03-23-02  
 Fahrzeug TLF 16/25  
 Hersteller Klöckner-Humboldt-Deutz  
 Typ FM 192 D 11 FA  
 Baujahr 1982  
 Eigentümer Müller, Kempen



Startnummer 04-45-02  
 Fahrzeug LF 16-TS  
 Hersteller Klöckner-Humboldt-Deutz  
 Typ F Mercur  
 Baujahr 1962  
 Eigentümer Zarnitz, Beverungen



Startnummer 03-21-01  
 Fahrzeug TLF 8/18-S  
 Hersteller Klöckner-Humboldt-Deutz  
 Typ 75-16  
 Baujahr 1985  
 Eigentümer Trachternach, Herten



Startnummer 04-23-01  
 Fahrzeug TLF 15/50  
 Hersteller Klöckner-Humboldt-Deutz  
 Typ S 3500  
 Baujahr 1952  
 Eigentümer Feuerwehr Köln



Startnummer 04-32-01  
 Fahrzeug DL 18 h  
 Hersteller Klöckner-Humboldt-Deutz  
 Typ Sirius K  
 Baujahr 1959  
 Eigentümer Hellweg, Bielefeld



Startnummer 04-23-02  
 Fahrzeug TLF 16  
 Hersteller Klöckner-Humboldt-Deutz  
 Typ F Mercur 125  
 Baujahr 1956  
 Eigentümer Feuerwehr Frechen



Startnummer 04-32-02  
 Fahrzeug DL 25+2  
 Hersteller Klöckner-Humboldt-Deutz  
 Typ Mercur  
 Baujahr 1957  
 Eigentümer Fw-Museum Kirchlengern



Startnummer 04-23-03  
 Fahrzeug TLF 16  
 Hersteller Klöckner-Humboldt-Deutz  
 Typ F Mercur 125  
 Baujahr 1960  
 Eigentümer Ebert, Bielefeld



Startnummer 04-33-01  
 Fahrzeug DL 30 h  
 Hersteller Klöckner-Humboldt-Deutz  
 Typ F Mercur 125  
 Baujahr 1962  
 Eigentümer Feuerwehr Neu-Isenburg (HE)



Startnummer 04-23-04  
 Fahrzeug TLF 16/24  
 Hersteller Klöckner-Humboldt-Deutz  
 Typ F Mercur 150 D 10  
 Baujahr 1962  
 Eigentümer Windt, Schwerte



Startnummer 04-52-01  
 Fahrzeug GW 2  
 Hersteller Klöckner-Humboldt-Deutz  
 Typ F Mercur  
 Baujahr 1961  
 Eigentümer Brinkötter, Ahlen (Westf.)



Startnummer 04-23-05  
 Fahrzeug TLF 15/54  
 Hersteller Klöckner-Humboldt-Deutz  
 Typ S 3500  
 Baujahr 1955  
 Eigentümer Aschauer-Hundt, Plettenberg



Startnummer 04-44-01  
 Fahrzeug LF 16  
 Hersteller Klöckner-Humboldt-Deutz  
 Typ F Mercur 125 A  
 Baujahr 1960  
 Eigentümer Feuerwehr Neu-Isenburg (HE)



Startnummer 05-10-01  
 Fahrzeug Fukow  
 Hersteller DKW Auto-Union  
 Typ Munga F 91/4  
 Baujahr 1960  
 Eigentümer Knauf, Lage



Startnummer 04-44-02  
 Fahrzeug LF 16  
 Hersteller Klöckner-Humboldt-Deutz  
 Typ F Mercur 125  
 Baujahr 1960  
 Eigentümer Feuerwehr Münster



Startnummer 05-10-02  
 Fahrzeug Fukow  
 Hersteller DKW Auto-Union  
 Typ Munga F 91/6  
 Baujahr 1966  
 Eigentümer Seebröcker, Sendenhorst



# TEILNEHMERFAHRZEUGE

Startnummer 05-10-03  
 Fahrzeug Fukow  
 Hersteller DKW Auto-Union  
 Typ Munga F 91/8  
 Baujahr 1967  
 Eigentümer Dehne, Bielefeld



Startnummer 05-21-03  
 Fahrzeug TLF 8 (LS)  
 Hersteller Mercedes Benz  
 Typ Unimog S 404  
 Baujahr 1956  
 Eigentümer Lohmann, Bielefeld



Startnummer 05-45-01  
 Fahrzeug LF 16-TS (KatS)  
 Hersteller Klöckner-Humboldt-Deutz  
 Typ 130 D 9  
 Baujahr 1984  
 Eigentümer Schmidt, Heiligenhaus



Startnummer 05-14-01  
 Fahrzeug FüKW-TEL (KatS)  
 Hersteller Volkswagen  
 Typ Transporter T3  
 Baujahr 1983  
 Eigentümer Wild, Hofheim / Taunus (HE)



Startnummer 05-45-02  
 Fahrzeug LF 16-TS (LS)  
 Hersteller Klöckner-Humboldt-Deutz  
 Typ F 125 D 10 A  
 Baujahr 1963  
 Eigentümer Dehne, Bielefeld



Startnummer 05-92-01  
 Fahrzeug ABC-ErkKW  
 Hersteller Volkswagen  
 Typ Transporter T3  
 Baujahr 1982  
 Eigentümer Feuerwehr Münster



Startnummer 05-45-03  
 Fahrzeug LF 16-TS (LS)  
 Hersteller Klöckner-Humboldt-Deutz  
 Typ F 125 D 10 A  
 Baujahr 1968  
 Eigentümer Feuerwehr Münster



Startnummer 06-82-01  
 Fahrzeug NEF  
 Hersteller Bayerische Motorenwerke  
 Typ 520 (E12)  
 Baujahr 1980  
 Eigentümer Pöhler, Lichtenau



Startnummer 05-51-01  
 Fahrzeug RW 1 (KatS)  
 Hersteller Klöckner-Humboldt-Deutz  
 Typ M 130 F7 FAL  
 Baujahr 1984  
 Eigentümer Bohnen, Heinsberg



Startnummer 06-83-01  
 Fahrzeug RTW  
 Hersteller Daimler Benz  
 Typ 508  
 Baujahr 1984  
 Eigentümer Nixdorf, Schwerte



Startnummer 05-62-01  
 Fahrzeug SKW (LS)  
 Hersteller Klöckner-Humboldt-Deutz  
 Typ F 125 D 10 A  
 Baujahr 1965  
 Eigentümer Dehne, Bielefeld



Startnummer 06-83-02  
 Fahrzeug RTW  
 Hersteller Daimler Benz  
 Typ 711 D  
 Baujahr 1992  
 Eigentümer Nixdorf, Schwerte



Startnummer 05-23-01  
 Fahrzeug TLF 16 (LS)  
 Hersteller Klöckner-Humboldt-Deutz  
 Typ F Mercur 125 A  
 Baujahr 1963  
 Eigentümer Mennen, Wegberg



Startnummer 06-19-01  
 Fahrzeug MTF  
 Hersteller Carl F. W. Borgward  
 Typ B 2000 A/O  
 Baujahr 1957  
 Eigentümer Quante, Hamm



Startnummer 05-21-01  
 Fahrzeug TLF 8 (LS)  
 Hersteller Mercedes Benz  
 Typ Unimog S 404  
 Baujahr 1961  
 Eigentümer Mennen, Wegberg



Startnummer 06-45-01  
 Fahrzeug LF 16-TS8  
 Hersteller IFA  
 Typ W 50 L  
 Baujahr 1982  
 Eigentümer Lütgehetmann, Witten



Startnummer 05-21-02  
 Fahrzeug TLF 8 (LS)  
 Hersteller Mercedes Benz  
 Typ Unimog S 404  
 Baujahr 1965  
 Eigentümer Kemmener, Lübbecke



Startnummer 06-41-01  
 Fahrzeug LF 8  
 Hersteller Opel  
 Typ Blitz  
 Baujahr 1958  
 Eigentümer Fw-Museum Heiligenhaus



Startnummer 06-41-02  
Fahrzeug LF 8  
Hersteller Opel  
Typ Blitz  
Baujahr 1958  
Eigentümer Winter, Bielefeld



Startnummer 07-46-01  
Fahrzeug KS 25  
Hersteller Klöckner-Humboldt-Deutz  
Typ FS 145  
Baujahr 1940  
Eigentümer Knauf, Lage



Startnummer 07-41-01  
Fahrzeug LLG  
Hersteller Mercedes Benz  
Typ L 1500 S  
Baujahr 1942  
Eigentümer Niehoff, Bielefeld



## GRUNDSÄTZLICHE HINWEISE

Die 3. Oldtimer-Sternfahrt des VdF NRW ist eine Gemeinschafts-Veranstaltung mit der Feuerwehr Bielefeld.

### Kosten

Die 3. Oldtimer-Sternfahrt des VdF NRW ist eine, für die angemeldeten Teilnehmer, kostenfreie Veranstaltung. Für ein abwechslungsreiches Programm ist genauso gesorgt, wie auch für kostenfreie Verpflegung der Teilnehmer am Samstag und Sonntag und die Zusammenstellung eines kleinen „Teilnehmer-Pakets“. Im Gegenzug kümmern sich die Teilnehmer um die Buchung einer Unterkunft und übernehmen Ihre Fahrtkosten selbst. Diese werden nicht durch den VdF NRW erstattet.

### Unterbringung

Die Unterbringung der Teilnehmer erfolgt in den aufgelisteten Hotels (siehe separate Liste). Die Buchung und Bezahlung der Zimmer erfolgt direkt durch die Teilnehmer.

### Verpflegung

Die Verpflegung inkl. Getränke ist am Samstag und Sonntag für die Teilnehmer kostenfrei. Zusätzlich bieten Verpflegungsstände die eine oder andere Leckerei zu erschwinglichen Preisen.

### Ausstellungen

Wir freuen uns über die Ausstellung historischer Exponate. Eine Ausstellung der eigenen Artikel kann um das jeweilige Fahrzeug stattfinden. Sollte darüber hinaus Präsentationsfläche benötigt werden, sollte dies im Anmeldebogen vermerkt werden. Ansonsten bitten wir um Verständnis, sollten mitgebrachte Exponate aus Platzgründen nicht aufgestellt werden können.

### Ein- und Ausfahrt in den Ravensberger Park

Aus Rücksicht auf den Verkehr und die Besucher der Veranstaltung wird die Ein- und Ausfahrt der Fahrzeuge zusammenhängend organisiert und vollzogen. Sollte eine frühzeitigere Abreise nötig sein, ist dies auf dem Anmeldungsformular zu vermerken bzw. im Bereitstellungsraum rechtzeitig bekanntzugeben.

### Zulassung

Es versteht sich von selbst, dass nur Oldtimerfahrzeuge an der Veranstaltung teilnehmen können, die den Regeln der FZO/ StVZO nebst gängigen Gesetzen und Regeln der Technik entsprechen.

### Umweltschutz

Pro Fahrzeug sind entsprechende Schuttmulden/Aufwanganwannen mitzubringen. Diese sind während der Ausstellung unter dem Fahrzeug zu platzieren, so dass kein tropfendes Öl den Boden verschmutzt.

### Tausch und Verkauf von Gegenständen

Auf der gesamten Veranstaltung ist der Verkauf von Gegenständen (Modellautos, Ärmelabzeichen etc.) ordnungsbehördlich nicht gestattet – Verkaufsstände sind somit ausdrücklich untersagt. Nichts desto trotz dürfen und sollen Tauschgeschäfte unter den Teilnehmern stattfinden.

Bei Nichtbeachtung der o.g. Regelungen behalten sich die Veranstalter Ermahnungen oder, zur Not, den Ausschluss von der Veranstaltung vor.





Foto: Stadt Bielefeld

# HOTELS UND ENTFERNUNGEN

## Jugendgästehaus / Jugendherberge

Hermann-Kleinewächter-Str. 1  
33602 Bielefeld  
Tel. 0521 522050  
[jgh-bielefeld@djh-wl.de](mailto:jgh-bielefeld@djh-wl.de)  
Entfernung zum Veranstaltungsort: 500 m

## Arcadia Hotel

Niederwall 31-35  
33602 Bielefeld  
[www.arcadiahotelbielefeld.com](http://www.arcadiahotelbielefeld.com)  
Entfernung zum Veranstaltungsort: 800 m

## Golden Tulip Bielefeld City

Waldhof 15  
33602 Bielefeld  
Tel. 0521 52 800  
[www.goldentulipbielefeldcity.com/de](http://www.goldentulipbielefeldcity.com/de)  
Entfernung zum Veranstaltungsort: 1.400 m

## Centro Hotel – Ravensberger Hof

Güsenstr. 4  
33602 Bielefeld  
Tel. 0521 96211  
[www.centro-hotels.de/de/standorte/bielefeld/](http://www.centro-hotels.de/de/standorte/bielefeld/)  
Entfernung zum Veranstaltungsort: 1.600 m

## Taxi-Ruf

**Bielefelder Funk-Taxi-Zentrale e.G. „BIETA“**  
Tel.: 0521 97111

**Funk-Taxi-Zentrale Hansa e.G.**  
Tel.: 0521 444366

**Taxizentrale 65151**  
Tel.: 0521 65151



## Nutzung der Bielefelder Stadtbahn

Um den Bereitstellungsraum, die Hotels, das Jugendgästehaus und den BLAULICHTABEND (Nur für geladene Gäste – Keine öffentliche Veranstaltung!) zu erreichen, können alle Sternfahrten in Verbindung mit ihrem Teilnehmerschein kostenlos die Bielefelder Stadtbahn nutzen. Alle Stadtbahnlinien verkehren bis Mitternacht mindestens im 15 Minutentakt.

### vom Bereitstellungsraum zu Hotels / Jugendgästehaus und zurück

Die Stadtbahn Haltestelle Sudbrackstraße grenzt direkt an den Bereitstellungsraum Werksgelände Stadtwerke Bielefeld. Mit der Stadtbahnlinie 1 Fahrtrichtung Senne erreicht man nach 5 Minuten die Haltestelle Rathaus (erste Haltestelle nach dem Tunnel). Von hier sind das Jugendgästehaus und die Hotels nach maximal 500 Metern zu Fuß erreichbar.

Zur Fahrt zum Bereitstellungsraum ab Haltestelle Rathaus die Linie 1 Fahrtrichtung Schildesche nutzen und an der Haltestelle Sudbrackstraße (auch hier die erste Haltestelle nach dem Tunnel) aussteigen.

### vom Hotel zum BLAULICHTABEND und zurück

Ebenfalls ab der Haltestelle Rathaus fährt die Linie 3 Richtung Babenhausen Süd. Ab der gleichnamigen Endhaltestelle ist der BLAULICHTABEND (Nur für geladene Gäste – Keine öffentliche Veranstaltung!) auf der Feuerwache West nach 350 Metern Fußweg erreichbar. Die Fahrtzeit beträgt hier 10 Minuten.

Für den Rückweg die Stadtbahnlinie 3 an der Haltestelle Babenhausen Süd in Fahrtrichtung Steigvorst besteigen und an der Haltestelle Rathaus verlassen. Von hier sind bekanntlich alle Unterkünfte fußläufig erreichbar.

# FEUERWEHR einsatz:nrw

68. Jahrgang (vormals „DER FEUERWEHRMANN“)  
Erscheinungsweise 9 x jährlich

#### Herausgeber:

Verband der Feuerwehren in Nordrhein-Westfalen e. V. – VdF NRW  
Landesgeschäftsstelle  
Windhukstraße 80  
42277 Wuppertal  
Telefon 0202 317712-0  
Telefax 0202 317712-600  
Internet [www.vdf-nrw.de](http://www.vdf-nrw.de)  
E-Mail [info@vdf-nrw.de](mailto:info@vdf-nrw.de)

#### Redaktion dieser Sonderausgabe:

Bernd Klaedtke (Fachberater Feuerwehrgeschichte), Heinz-Hermann Zöllner (stellv. Fachberater Feuerwehrgeschichte), Dirk Detering (Feuerwehr Bielefeld), Nils Vollmar (Referent, VdF NRW)

#### Redaktion:

Thomas Deckers [– td –] (Chefredakteur), Michael Wolters [– mw –] (stellv. Chefredakteur), Mirko Braunheim [– mb –], Sybille Creutz [– sc –], Frank Muhmann [– fm –], Donald Niehues [– ni –], Klaus Riedel [– kr –], Dr. h. c. Klaus Schneider [– ks –], Christoph Schöneborn [– cs –], René Schubert [– rs –], Marc Stolbrink [– ms –], Jörg Telaar [– jt –], Anke Wendt [– aw –]

#### Freie Mitarbeiter:

Helmut P. Ertzorn [– he –], Timo Joormann [– tj –], Friedrich Kulke [– fk –]

#### Anschrift der Redaktion:

Redaktion FEUERWEHReinsatz:nrw  
c/o Feuerwehr Bocholt  
Dingdener Straße 10  
46395 Bocholt  
Telefon 02871 2103-100  
Telefax 02871 2103-555  
Internet [www.vdf-nrw.de](http://www.vdf-nrw.de)  
E-Mail [feuerwehreinsatz-nrw@vdf-nrw.de](mailto:feuerwehreinsatz-nrw@vdf-nrw.de)

#### Verlag, grafische Gestaltung und Satz:

Feuerwehrrservice NRW GmbH  
Windhukstraße 80  
42277 Wuppertal  
Telefon 0202 317712-30  
Telefax 0202 317712-630  
E-Mail [info@vdf-shop.de](mailto:info@vdf-shop.de)  
Internet [www.vdf-shop.de](http://www.vdf-shop.de)

#### Vertrieb:

Telefon 0202 317712-30  
Telefax 0202 317712-630  
E-Mail [info@vdf-shop.de](mailto:info@vdf-shop.de)

#### Anzeigenverwaltung:

Sybille Creutz  
Telefon 0202 317712-33  
Telefax 0202 317712-633  
E-Mail [creutz@vdf-shop.de](mailto:creutz@vdf-shop.de)  
Zurzeit ist die Anzeigenpreisliste Nr. 32 gültig seit 1.1.2018.

Manuskripte und Bilder nur an die Anschrift der Redaktion. Für unverlangt eingesandte Beiträge keine Gewähr. Rücksendung nur gegen Freiumschlag. Mit Namen oder Zeichen des Verfassers gezeichnete Beiträge geben nicht unbedingt die Meinung der Redaktion wieder. Nachdruck, auch ausgangsweise, nur mit Genehmigung der Redaktion und unter genauer Quellenangabe gestattet. Für die Rubrik „Unfallkasse NRW“ trägt die Unfallkasse Nordrhein-Westfalen die Verantwortung. Für Veröffentlichungen unter der Rubrik „Kurz informiert“ kann die Redaktion keine Verantwortung übernehmen.

Jahresabonnement: 35,90 Euro zzgl. Versandkosten 3,60 Euro inkl. MwSt., Einzelheft: 4,50 Euro, Doppelheft: 9,00 Euro zzgl. Versandkosten inkl. MwSt., Abbestellungen 6 Wochen vor Jahresende beim Verlag.

6 Plätze  
frei

29.05.2018

## Sicherheitsassistent Modul 1 – Grundlagen

Fortbildung von Führungskräften  
zum Sicherheitsassistent



Der Sicherheitsassistent nimmt im Grunde die Funktion eines Führungsassistenten ein, der sich vor allem um Sicherheitsbelange kümmert. Dabei unterstützt er den Einsatzleiter und andere Führungskräfte hinsichtlich der Arbeitssicherheit im Einsatz und ist eine Art zusätzlicher „Schutzengel“ für die Einsatzkräfte.

Dieses Modul führt die Teilnehmer in das Konzept des Sicherheitsassistenten ein und erläutert Hintergründe zum Entstehen von Unfällen sowie zu deren Prävention im Einsatz- und Übungsdienst der Feuerwehr.

Die Teilnehmer werden befähigt, als Sicherheitsassistent an Einsatzstellen eingesetzt zu werden.

### Voraussetzung

Abgeschlossene Führungsausbildung  
(mind. Gruppenführer)

Jetzt noch schnell anmelden unter  
[www.vdf-nrw.de/veranstaltungen](http://www.vdf-nrw.de/veranstaltungen)



Buchungen für **LEHRGÄNGE** oder **SEMINARE** unter:  
**WWW.VDF-NRW.DE/VERANSTALTUNGEN**

Abonniere Dir die Fachzeitschrift  
**FEUERWEHREINSATZ:nrw**

Ich (wir) bestelle(n) bei der Feuerwehrservice NRW GmbH,  
Windhukstraße 80, 42277 Wuppertal,  
eines der Abonnements **FEUERWEHREINSATZ:nrw**,  
67. Jahrgang, ISSN 2195-8661:

- Eine kostenfreie Leseprobe<sup>1)</sup>
- Ein Miniabo über drei Ausgaben für nur 9,99 Euro<sup>1)</sup>
- Ein Jahresabo für 35,90 Euro zzgl. 3,60 Porto<sup>2)</sup>

<sup>1)</sup> Du erhältst wahlweise eine kostenfreie Ausgabe der Zeitschrift **FEUERWEHREINSATZ:nrw** oder testest drei Ausgaben für 9,99 Euro. Das Abonnement endet automatisch nach Ablauf Deine Leseprobe und das Miniabo können nur einmalig pro Haushalt von Dir bestellt werden. Versand nur in Deutschland.

<sup>2)</sup> Dein Jahresabonnement der Zeitschrift **FEUERWEHREINSATZ:nrw** erscheint 9 x jährlich, teils als Doppelheft. Kündigung des Abos 6 Wochen vor Jahresende beim Verlag.

Anrede: \_\_\_\_\_

Vorname\*: \_\_\_\_\_

Nachname\*: \_\_\_\_\_

Firma/Feuerwehr: \_\_\_\_\_

Straße\*: \_\_\_\_\_

PLZ\*/Ort\*: \_\_\_\_\_

Telefon: \_\_\_\_\_

Fax: \_\_\_\_\_

E-Mail\*: \_\_\_\_\_

Lieferanschrift (falls abweichend): \_\_\_\_\_

Name: \_\_\_\_\_

Firma/Feuerwehr: \_\_\_\_\_

Straße: \_\_\_\_\_

PLZ/Ort: \_\_\_\_\_

Mit \* gekennzeichnete Felder sind Pflichtfelder

Dienstgrad: \_\_\_\_\_

Bitte hier gewünschten Dienstgrad angeben für die Prämie

Widerrufsrecht:  
Du hast das Recht, die Bestellung innerhalb von 14 Tagen nach Lieferung zu widerrufen. Der Widerruf bedarf keiner Begründung, hat jedoch schriftlich oder durch Rücksendung der Ware an Deinen Buchhändler oder an die Feuerwehrservice NRW GmbH, Windhukstraße 80, 42277 Wuppertal, zu erfolgen. Zur Fristwahrung genügt die rechtzeitige Absendung des Widerrufs oder der Ware (Datum des Poststempels). Bei einem Warenwert unter 40,- Euro liegen die Kosten der Rücksendung beim Rücksender.

# FEUERWEHR einsatz:nrw

## Für Dich.\*

\* Bei Abschluss eines Jahresabos erhältst Du einen Schlüsselanhänger mit Dienstgrad.

**Bestell hier Dein Abo!**



Ausgefüllte Postkarten  
gern auch per

Telefax 0202 317712-630  
E-Mail [info@vdf-shop.de](mailto:info@vdf-shop.de)

# FEUERWEHR einsatz:nrw

Wir  
zahlen  
Dein Porto

An die

**Feuerwehrrservice NRW GmbH**

Windhukstraße 80  
42277 Wuppertal